



INFORMATIVO

AQUI A NOTÍCIA É VOCÊ

9º Ano e Médio

4º Bimestre de 2021 | Edição digital

EDUCAÇÃO FINANCEIRA E O JULGAMENTO DE UMA PESSOA CONSUMISTA

Consumir é um hábito inerente ao ser humano e à vida social. Identificar como são os consumidores consumistas e os conscientes, avaliar o perfil de consumidor e o da família, compreender as características de empresas de pequeno e médio porte diante do consumo foi parte dos estudos sobre educação financeira neste bimestre.

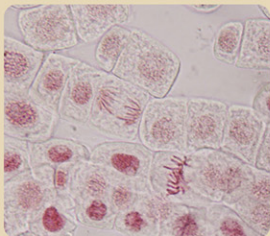
Após levantarmos as diferenças entre consumo e consumismo lendo o texto inicial, algumas questões sobre perfis de consumidores foram debatidas, fazendo com que cada aluno pensasse onde ele se enquadrava no momento.

Foi debatida a história de Juliana, uma garota consumista. Sobre essa questão, foi organizado um julgamento para dizer se Juliana realmente era ou não consumista.

No julgamento, tivemos os advogados de defesa e de acusação, júri e plateia, todos esses alunos que se dispuseram a participar e, com o papel de juiz, o professor também participou. O julgamento foi muito interessante, os alunos realmente entraram na brincadeira e levaram muito a sério a defesa e acusação de Juliana, sendo que até testemunhas foram chamadas pelos advogados e tudo fluiu bem. No final, o júri deu o veredito: Juliana era culpada, realmente é uma pessoa consumista.

Prof. M.e. Yuri Faleiros



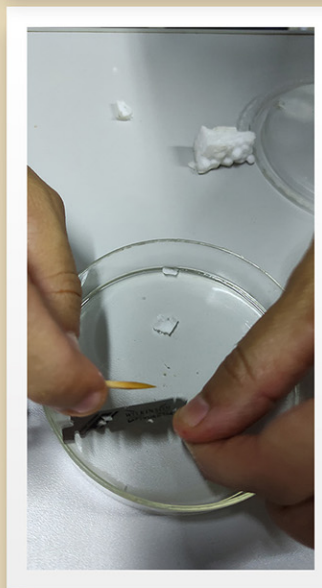
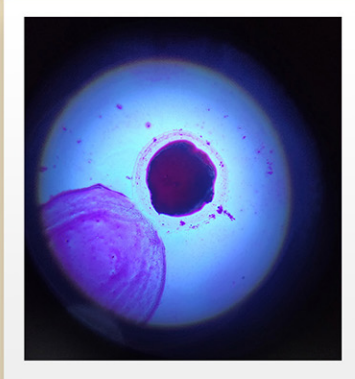
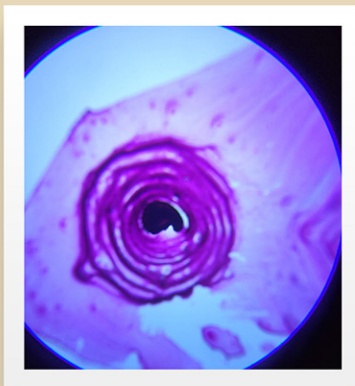


AS FASES DA DIVISÃO CELULAR

Durante a aula de Biologia, os alunos da 1ª série do ensino médio foram orientados a cortarem estruturas caulinares da cebola (*Allium cepa*) afim de estimularem a reprodução assexuada, com o objetivo de formar novas raízes adventícias ricas em meristemas. Após a origem das raízes, essas foram destacadas submetidas a sucessivos procedimentos laboratoriais entre cortes histológicos e tratamentos com corante para facilitar a visualização das estruturas celulares em microscópios ópticos. Ao analisar as estruturas, observaram-se células em várias fases de divisão celular mitótica. A mitose é caracterizada pelas modificações nucleares,

alterações citoplasmáticas que ocorrem simultaneamente. Nos vegetais, a mitose é identificada em tecidos que estão em crescimento como foi possível observar nos meristemas radiculares da raiz da cebola.

Profª. M.a. Anielca S. Furi

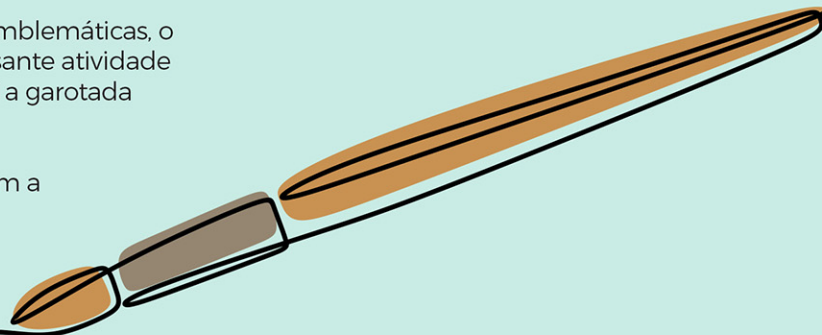


Diversão & Arte!

Parafraseando os Titãs em uma de suas músicas mais emblemáticas, o professor Cláudio (História e Artes) realizou uma interessante atividade com os alunos de 1ª e 2ª séries do Ensino Médio, na qual a garotada inspirou-se para atividades de Pintura Livre!

Como resultado, observou-se a satisfação das turmas com a oportunidade de experimentar Diversão & Arte!

Prof. Claudio Ribeiro de Souza



Estúdio de cores: ampliando a percepção das cores!

No contexto do ensino a distância, o estudo de cores de luz do 9º ano ficou mais significativo e divertido com uma experiência científica que ilustra o conceito de cor de corpo, que é tema de inúmeras questões dos grandes vestibulares.

Utilizamos três holofotes com as cores primárias de luz (verde, azul e vermelho), a bandeira brasileira e um ambiente completamente escuro. Primeiramente, fizemos diferentes combinações de cores primárias de luz de modo a formarmos várias cores secundárias de luz como amarelo, magenta, ciano e até mesmo a luz branca. Na sequência, utilizamos os holofotes com as cores primárias de luz separadamente para iluminar a bandeira nacional, proporcionando aos alunos um momento único de mudança de percepção de cores, graças à alteração feita no referencial maior que temos para as nossas observações diárias de cores, que no caso é a luz branca.

Momento inesquecível na formação dos nossos alunos, em tempo propício a novas práticas criativas e tão necessárias para continuarmos surpreendendo nossos alunos através do conhecimento científico. Essa é nossa missão!

Prof. Rafael Duarte do Nascimento



City-tour Franca Histórica

Impressionados! Era esta a expressão utilizada pelos alunos que participaram do City-tour Franca Histórica promovido pelo **Colégio Monteiro Lobato-COC Franca** sob a orientação do professor Claudius (História).

Envolvendo as turmas de Terceiro Ano do Ensino Médio, o grupo percorreu, na manhã do dia 06/11, alguns dos mais importantes Monumentos e Pontos Históricos de nossa cidade. Locais como o **Monumento ao Soldado Constitucionalista, Sociedade Beneficente Irmãos Italianos Unidos, Museu Histórico Municipal, Relógio do Sol, Catedral, Cemitério da Saudade e outros** se tornaram ainda mais conhecidos por aqueles que participaram do passeio.

Fatos históricos e pitorescos da nossa localidade foram narrados deixando, entre a garotada, o delicioso sabor do **"quero saber mais"**, além de uma nova maneira de se olhar para a rica história da Vila Franca do Imperador.

Ao concluir o projeto, percebeu-se que os conteúdos trabalhados em sala de aula, quando somados a um contato direto entre os alunos e a arquitetura que testemunha a história, produzem um resultado inigualável no que diz respeito ao gosto pelo aprendizado!

Sendo assim, ampliar as capacidades interpretativas e críticas de nossos alunos sempre foi e será algo valorizado pelo **Colégio Monteiro Lobato-COC Franca!**

Integrar conhecimento é ampliar capacidades!

Prof. Claudio Ribeiro de Souza



City-tour Franca Histórica

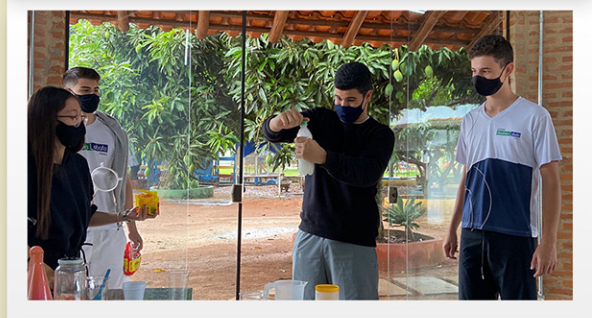


EXPERIMENTOS – FUNÇÕES INORGÂNICAS

Para complementar o estudo das funções inorgânicas (ácidos, bases, sais e óxidos), os alunos da primeira série realizaram diversos experimentos utilizando esses compostos como reagentes ou obtendo-os como produtos.

Um dos experimentos realizados é conhecido como “Pasta de dente de elefante” e tem como reagentes: corante, detergente, água oxigenada concentrada e iodeto de potássio. No experimento, a água oxigenada se decompõe rapidamente formando gás oxigênio. A reação é catalisada pelo sal KI, que atua diminuindo a energia de ativação do processo, aumentando a velocidade da reação. A adição do detergente faz com que se forme ainda mais espuma e a cor é determinada pelo corante que foi colocado. O resultado é uma espuma quente e colorida que sai rapidamente do recipiente!

Prof^ª. M.a. Juliana R. Mendonça





Grandes problemas, fantásticas soluções!

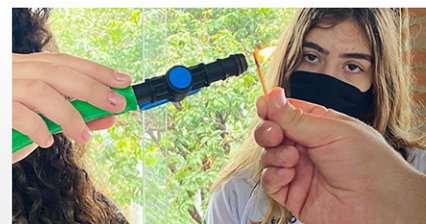
Há tempos temos observado o mundo esgotando as suas fontes de energia, líderes mundiais preocupando-se com a geração de energia renováveis e preferencialmente energia limpa. Frente a esse contexto, há também a preocupação com a destinação de resíduos orgânicos.

Neste ano, os alunos do 9º ano tiveram o primeiro contato com as disciplinas de física, química e biologia. Por meio de tais matérias e aproveitando a preocupação eminente com a geração de energia e também com a destinação do lixo, propôs-se aos alunos pensarem e debaterem sobre o assunto. Foi-lhe pedido que olhassem a sua volta e identificassem uma situação problema que vivenciamos dentro do colégio relacionada às questões mundiais.

Os alunos verificaram que, devido aos animais existentes em nossa fazendinha, havia uma grande produção de resíduos orgânicos oriundos da digestão destes, no caso esterco. Assim, foram discutidas e debatidas as possíveis destinações desses resíduos e foi proposta a construção de um protótipo de um Biodigestor.

A partir daí, foi juntar as disciplinas de física, química, biologia e matemática para que cada uma delas auxiliasse no desenvolvimento desse pequeno protótipo. Foram alguns meses de muita discussão, troca de ideias e muita mão na massa.

Ao final, observou-se que a ideia do biodigestor é, sim, uma boa solução para o problema global de falta de energia limpa e também para a destinação de resíduos orgânicos. Agora é tirar essa ideia do papel e transformá-la em um grande projeto para o bem do nosso planeta!



Mercado de Ações

Será possível unir Matemática, História e Geografia? Não só é possível como essencial!

A construção do pensamento científico é sempre multidisciplinar e nos auxilia na compreensão do mundo cotidianamente. Partindo desse diálogo entre as disciplinas, os alunos do 9º ano puderam conhecer um pouco mais sobre o funcionamento do Mercado Financeiro e de seus impactos em âmbito global.

Iniciamos com um resgate histórico do processo de desenvolvimento do sistema capitalista, focando a partir da formação do Mercantilismo desde o Renascimento Comercial nos séculos XV e XVI e da origem das primeiras Bolsas de Valores europeias, passando pelos conceitos do Liberalismo que se consolidou ao fim da Idade Moderna até o advento do capitalismo financeiro que se firmou com os avanços industriais e tecnológicos e seus desdobramentos ao longo dos séculos XIX e XX. Após o término do grupo 10, com a Matemática, trabalhamos a leitura e a interpretação dos gráficos candles, que parecem uma vela, no inglês candle, criado no Japão no século XVIII.

Os verdes representam que as ações tiveram em alta naquele dia, enquanto que os vermelhos indicam uma queda nos valores.

Além da Bolsa de Valores foram apresentadas outras formas de investimentos, como o Tesouro Direto, CDB, COE, Rubi, LCI entre outros, mostrando aos alunos que não temos apenas a poupança para guardar dinheiro, que neste caso é dinheiro parado, com isso o lucro é menor, já nestas outras opções o lucro é maior e o dinheiro está circulando, com lucros maiores que a poupança!

Em Geografia foram realizadas quatro análises acerca do universo das ações, percorremos com uma análise dos impactos políticos, os impactos ambientais, os impactos econômicos e os impactos culturais. Todas elas tiveram relação com a ampliação do Capitalismo Financeiro e dos desdobramentos de uma economia global, observando ainda questões contemporâneas.

Prof^a Carolina Braga Facioli
Prof. M.e. Henrique de Oliveira
Prof. Rodrigo Rodrigues



Mercado de Ações

Políticos



- A política afeta a bolsa de valores:
 - Tomadas de decisões que afetam a economia e as empresas de um setor ou outro;
 - Estadais federais e estaduais;
 - Grandes bancos privados, muito suscetíveis ao que acontece no mundo da política;
 - A postura do governo federal.



Os juros governamentais



- Novas elevações na taxa básica de juros, (Selic), que impulsiona a saída de capital dos mercados de renda variável (Ações na bolsa) para investimentos de renda fixa (Poupança).
- Quando o Banco Central aumenta a taxa Selic, a intenção é aumentar os juros do mercado todo: empréstimos, parcelamentos e outros. Investimentos do exterior aumentam, trazendo mais dólares para o país. A Selic está estabelecida atualmente em 6,25% ao ano.



Ambientais



- O meio ambiente afeta a bolsa de valores:
 - Se a empresa minimiza seus impactos ambientais;
 - Se preocupa com questões como emissão de CO₂;
 - Se tem políticas contra o aquecimento global;
 - Eficiência energética;
 - Descarte do lixo;
 - Uso da água.



O Desmatamento



- Consequências negativas do desmatamento:
 - Erosão do sol;
 - Desertificação do clima;
 - Êxodo rural pelos moradores da floresta;
 - Perda de biodiversidade;
 - Perda de recursos hídricos.
 - Intensificação do Efeitos Estufa;
 - Redução da camada de Ozônio;
 - El Niño.



Economia



- A Economia afeta a bolsa de valores:
 - O aumento da inflação mundial;
 - Queda dos preços das commodities no mercado internacional;
 - Cenário econômico e político instável no Brasil;
 - Pandemia de Covid-19;
 - Fome.



A Bolsa de Valores - BR



- É o Índice Bovespa, que indica o desempenho diário da B3, a bolsa de valores brasileira. Ele considera o desempenho das ações que representam as maiores movimentações na bolsa de valores e, a partir disso, indica o desempenho médio da bolsa. Por isso, quando vemos notícias de que a bolsa "caiu 7%" ou "subiu 4%", é do Ibovespa que estamos falando.

Cultura



- A Cultura dos investimentos no Brasil:
 - Falta de escolaridade limita o uso de investimentos;
 - Ausência de equipamentos digitais;
 - Fragilidades sociais, onde comer é sobreviver, investir torna-se um privilégio de quem tem o conhecimento;
 - Maus hábitos de gastar mais do que se ganha.

Onde o brasileiro investe?

- Nos últimos anos, a quantidade de pequenos investidores que adentrou no mercado de ações, seja adquirindo cotas de fundos ou comprando e vendendo ações diretamente na Bolsa de Valores, foi bastante significativa.



PLANTAS TRANSPIRAM SIM!

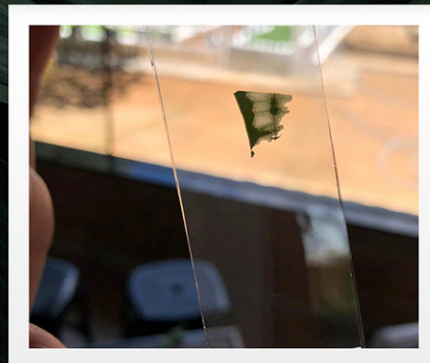
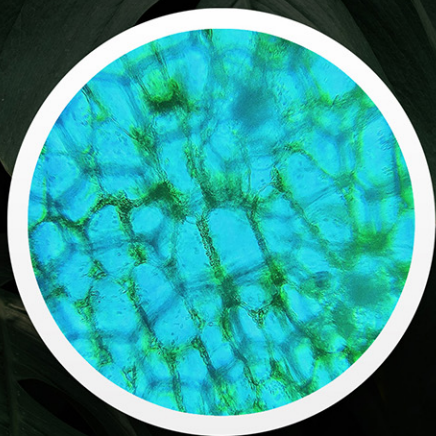
A transpiração vegetal é uma ótima maneira de ilustrar a expressão popular: “um mal necessário”. Uma transpiração excessiva pode ocasionar a morte da planta em decorrência da desidratação, contudo, sem essa perda de água gasosa ocorrida nas folhas, a absorção de água nas raízes pode não acontecer.

No mês de novembro, os nossos alunos da 1ª série do ensino médio confeccionaram lâminas histológicas de tecido vegetal vivo para a observação dos estômatos. Com a utilização de microscópios e com a orientação do Prof. Rafael Oliveira, os estudantes puderam

investigar essas intrigantes válvulas presentes na epiderme das folhas e responsáveis pela regulação da transpiração.

O Colégio Monteiro Lobato, como um centro de excelência em ensino e aprendizagem, sempre valorizou a investigação científica e incentiva seus educandos a sempre buscarem ativamente o conhecimento a respeito do mundo que os cerca. É a educação moderna e integrada que todos nós desejamos.

Prof. M.e. Rafael M. Oliveira





PROJETO DE VIDA: QUAL CAMINHO DEVO SEGUIR? RELATOS E PERSPECTIVAS PROFISSIONAIS

Você é capaz de se projetar no futuro? Consegue visualizar uma imagem sobre você daqui a alguns anos? No clássico romance *Alice no país das Maravilhas*, de Lewis Carroll, há uma célebre passagem em que a protagonista conversa com o Gato de Cheshire e, sem saber, trata do seu “eu do futuro”:

- Poderia me dizer, por favor, qual caminho devo seguir?
- Isso depende muito de onde você quer chegar – respondeu o Gato.
- Não me importo muito com onde... – falou Alice.
- Então pode seguir qualquer um – falou o Gato.

CARROL, Lewis. *Alice no país das Maravilhas*. Belo Horizonte: Autêntica Editora, 2017.

Considerando a necessidade de se projetar caminhos para os percursos profissionais, eis, a seguir, um breve relato de alguns dos estudantes das 1ª e 2ª séries do Ensino Médio acerca da construção do conhecimento na disciplina de Projeto de Vida.

Prof. Leonardo Borges

PROJETO DE VIDA: QUAL CAMINHO DEVO SEGUIR? RELATOS E PERSPECTIVAS PROFISSIONAIS



Agronomia... se Deus quiser, vai ser isso mesmo. Como meu coração se encontra em paz, por, finalmente, ter um plano para depois do “terceirão”. Aquela indecisão ente Medicina Veterinária e Agronomia já não existe mais. Pesquisar sobre a área e trocar ideia durante a aula foi de extrema importância ao meu ver, como eu aprendi durante as aulas, e como foi bom para meu psicológico.

Hoje eu tenho completa certeza do que eu quero para meu futuro e não sei o que eu faria sem essas aulas, talvez teria desistido. Muitas coisas que aconteceram durante este ano não estavam nos meus planos; a vida, às vezes, nos pega de surpresa, e nos mostra que não escrevemos o nosso futuro ao nosso modo. E aprendemos que são nas dificuldades que ficamos mais fortes. Deus, neste ano, resolveu escolher membros da minha família para enfeitar o céu todas as noites, justo aqueles que influenciaram, de forma positiva, na escolha pelo curso de graduação em Agronomia.

E, atualmente, eu só tenho a agradecer ao Colégio, ao Leozinho (prof.), a minha família, a Deus e às estrelas mais lindas (anjinho vovô José Oscar e anjinho Tio Matheus). Muito obrigada.

Maria Eduarda Melo Silveira

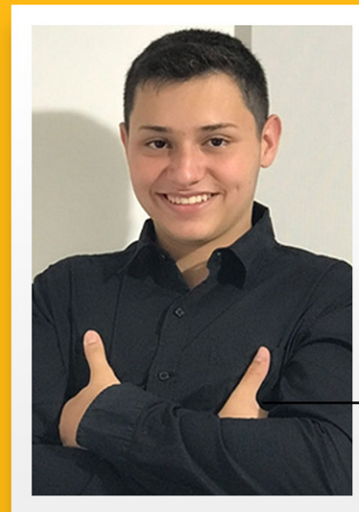
Aluna da 2ª série do Ensino Médio



Para mim, o Projeto de Vida só me acrescentou coisas boas, como uma direção para tomar a decisão sobre qual carreira eu quero seguir, e me ajudou muito tirando dúvidas que eu tinha sobre cursos de graduação, faculdades e áreas de mercado. Foi muito bom ter participado do projeto, valeu a pena cada aprendizado.

Mirelly Melani França

Aluna da 1ª série do Ensino Médio



Durante esses dois semestres, na disciplina ministrada pelo professor Leonardo, elevei, consideravelmente, meu aprendizado, sobretudo, nas minhas escolhas. Definitivamente, a interação com o Projeto de Vida me deixou bastante empolgado com o curso de economia na FGV!

Paulo Cornélio Della Torre Neto

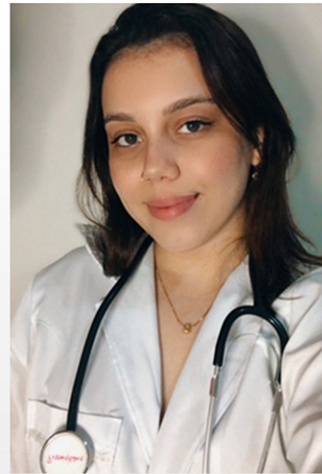
Aluno da 2ª série do Ensino Médio

PROJETO DE VIDA: QUAL CAMINHO DEVO SEGUIR? RELATOS E PERSPECTIVAS PROFISSIONAIS



O projeto de vida é importante para a escolha certa da carreira profissional, pois observando as opções de cursos e faculdade com antecedência diminui drasticamente as chances de escolher o curso ou a carreira que não irá agradar o futuro profissional.

Lana Caroline Molina
Aluna da 1ª série do Ensino Médio



Esta disciplina me ajudou muito a enxergar as coisas de um jeito mais amplo e diversificado. Consegui entender melhor o que eu quero para a minha vida pessoal e profissional, além de conhecer mais sobre o curso que quero fazer – Medicina - através das pesquisas, debates e seminários.

Liz de Lima Dutra
aluna da 2ª série do Ensino Médio



O projeto de vida me auxiliou bastante! Apesar de eu ter certeza do que eu quero para o meu futuro, a disciplina me ensinou que devemos, no campo do trabalho, atuar com o que nós gostamos e com o que nos sentimos completos; nesse sentido, não podemos escolher algo de que não gostamos, pensando, apenas, no retorno financeiro de determinada profissão.

As interações na disciplina proporcionaram não só uma reflexão sobre o futuro, como também a ampliação da minha bagagem intelectual, sendo essencial na construção do meu projeto de vida! Obrigado, Léo, por proporcionar isso para mim e para todos!

Arthur Moscardini Spereta
Aluno da 1ª série do Ensino Médio.



Veja mais fotos em www.monteirolobatofranca.com.br

📍 Rua Euzébio Cassiano Costa, 2050 - Franca - SP 📞 (16) 3707.1000 📠 (16) 99620-9944

Siga nossas mídias sociais:   @monteirolobatofranca

Apoio:

